

Zdenko BRUSIĆ

Sveučilište u Zadru
Odsjek za arheologiju
Obala Kralja Krešimira 2
23000 Zadar
zbrusic@globalnet.hr

UDK: 903.4(497.5)“639”

711.42(497.5)

656(497.5)(091)

Izvorni znanstveni članak
Original scientific paper

Primljeno:

3. siječnja 2008.

Received:

**PAKOŠTANSKA LUKA I DRUGA PRIOBALNA LIBURNSKA
NASELJA U PAŠMANSKOM KANALU
U ODNOSU NA GRADINSKA NASELJA U ZALEĐU I ASERIJU**

*THE PORT OF PAKOŠTANE AND OTHER COASTAL LIBURNIAN
SETTLEMENTS IN THE PAŠMAN CHANNEL IN RELATION TO
HILL-FORT SETTLEMENTS IN THE HINTERLAND AND ASSERIA*

Apstrakt

U radu se uz nekoliko liburnskih naselja na otocima, od Školja velikog u Pakoštanima i Oštarije kod Crvene luke do otoka Garmenjaka i Ričula u Pašmanskome kanalu, obrađuje i više gradinskih naselja u zaleđu. Donose se satelitske snimke gradina i areali koje one zahvaćaju a iz njihovog rasporeda u prostoru pokušavaju se naznačiti stare predrimske komunikacije. Naglašava se također značaj naselja na otocima kao mjesta

Abstract

Several Liburnian settlements on the islands (from the islands of Školj veliki in Pakoštane and Oštarija near Crvena luka to the islands of Garmenjaka and Ričul in the Pašman Channel) are analyzed in this article, as well as few hill-fort settlements in the hinterland. Satellite images of the hill-forts and their surrounding areas are presented, and their distribution is used to mark old pre-Roman communications. Importance of island settlements is emphasized as

kontrole plovidbene rute i trgovinske razmjene. Namjera je rada da pokuša koristeći se satelitskim i zračnim snimcima, bolje rasvijetliti liburnska gradinska naselja.

Ključne riječi: Pakoštanska luka, Pakoštanski kanal, gradinska naselja, Liburnija, Aserija

places for control of naval route and trade. Primary intention of this article is to try to shed more light on Liburnian hill-fort settlements using satellite and aerial photos.

Key words: Pakoštane harbour, the Pašman Channel, gradina settlements, Liburnia, Asseria

Prije više od sto godina don Luka Jelić u jednom od svojih najboljih radova “*Povijesno-topografske crtice o biogradskom primorju*” piše o pakoštanskoj luci sljedeće: “*Najgolemije djelo ljudskih ruku u čitavoj sjevernoj Dalmaciji, je starinski gat među Pakošćanima i otočićem sv. Justine, koji je s južne strane zaštićivao pakoštansku kulu. Kad je more tiho razabire se svaki kamen tog “braka”, kako ga Pakošćanci zovu. Kojih 50 koraćaja od kopna i od otočića s druge strane proteže se brak skoro u ravnoj crti. To je 7 – 10 m. široka naslaga od golemih škvadranih krševa. Brak je od prilika 200 koraćaja dug, a u sredini kao da je imao otvor. Negda je taj golemi zid morao nositi drugi tanji zid ili nasip, koji je tekom vremena more isplakalo, te mu se sada samo temelj vidi. Sudeći po tim ostacima pakoštanska je luka u rimsko doba, ako ne već i prije, kao primorsko pristanište grada Asserije (Podgrađe) bila od nemale važnosti*”. Te davne konstatacije neumornog istraživača prošlosti L. Jelića koji se posebno bavio poviješću i arheološkim ostacima na biogradskom prostoru pokušati ću potkrijepiti rezultatima novijih istraživanja, ali i slijedom prapovijesnih gradinskih naselja koja ukazuju na značenje širega biogradskog prostora u okviru pomorskih i kopnenih komunikacija u predantićkom vremenu.

More than a hundred years ago Luka Jelić in one of his best works «*Historical and topographical notes on Biograd coastal area*» wrote the following about the port of Pakošćane: «*The largest work of human hands in the entire northern Dalmatia is an ancient pier between Pakošćane and the small island of St. Justina, which sheltered the port of Pakošćane from the southern side. When the sea is calm, one can see every stone of this «brak» as people from Pakošćane call it. Some 50 steps from the shore and from the small island on the other side «brak» spreads almost in a straight line. It is 7 to 10 m wide deposit of huge dressed stones. «Brak» is approximately 200 steps long, and it seems that it had an opening in its centre. Long ago this huge wall had to carry another, thinner wall or embankment, which was gradually washed away by sea, so that only its basis is still visible. Judging from these remains the port of Pakošćane had great importance as a quayside of Asseria in Roman times, if not even earlier.* » I will try to illustrate these old observations of an eager history researcher Luka Jelić who paid special attention to history and archaeological remains at Biograd area by the results of some recent researches as well as with the distribution of prehistoric hill-fort settlements which point to importance of

Pakoštanska luka imala je u antici, a sigurno i ranije ključnu ulogu u povezivanju morske komunikacije što je ovuda prolazila, i kopnenih putova koji su od obale vodili u unutrašnjost, spajajući velike liburnske centre Nadin, Aseriju i druge u zaleđu s morem.

Prostor pakoštanske luke, koju danas od vjetrova štite tri otoka, od južnih i jugoistočnih otoci Sv. Justina i Školj veliki, a od zapadnih i sjeverozapadnih otok Babuljaš, znatno se razlikovao od one u prapovijesnome i antičkom vremenu. Budući da naša obala, prema geološkim i arheološkim pokazateljima, polako tone, a razina mora raste, moramo pri predočavanju slike ranijeg izgleda ovog prostora uzeti u obzir i razmjer ove transgresije za koju se obično računa oko jedan metar na tisuću godina. Uspoređujući današnje dubine mora u prostoru pakoštanske luke, vidimo da se od rimskog vremena morska razina podigla za dva metra, a i više ako gledamo ranije prapovijesno razdoblje. Tadašnja konfiguracija pretpostavljena nižom niveletom mora za dva i više metara pokazuje još zatvoreniji prostor luke, jer su današnji otoci Sv. Justina i Školj veliki bili spojeni u jedan veći otok koji je bolje štutio luku od južnih vjetrova. Niz velikih kamenih blokova "brak" danas potopljen, što se u dužini od tristotinjak metara pruža između obale, odnosno prostora zvanog Janice, i otoka Sv. Justina, a koji u citiranom pasusu L. Jelić spominje kao "široka naslaga od golemih škvadranih krševa", bio je iznad mora i predstavljao danju zaštitu luke s juga, a u predrimskom

wider Biograd area regarding naval and land routes in pre-Roman times.

The port of Pakoštane in antiquity and earlier had a crucial role in joining naval and land routes leading from the coast to the hinterland, connecting great Liburnian centres Nedinum, Asseria and others in the hinterland with the sea.

Current area of the port of Pakoštane which is sheltered from the southern and south-eastern winds by the islands of St. Justina and Školj veliki, and from western and north-western winds by the island of Babuljaš, differs significantly from the one in prehistory and antiquity. As our coast gradually sinks and sea level rises according to geological and archaeological indicators, in presenting the earlier picture of this area we have to consider proportions of this transgression which is usually estimated at about one meter per thousand years. By comparing current sea depths in the area of the port of Pakoštane we can notice that sea level has risen for two meters since the Roman times, and even more since prehistory. Such configuration with lower sea level for two meters or even more reveals area of the port which was closed even more, considering the fact that present-day islands of St. Justina and Školj veliki were connected forming a larger island that offered better protection of the port from the southern winds. A row of great stone blocks «brak» which is presently sunken spreads between the coast i. e. area called Janice and the island of St. Justina, mentioned by L. Jelić as «wide deposit



Sl. 1. Pakoštanska luka s označenim položajem zida od kamenih blokova

Fig. 1. Pakoštane harbour with a position of the stone block wall marked.

vremenu bio je komunikacija između kopna i otoka, odnosno gradinskog naselja na današnjem Školju velikom. Ne mislim dalje raspravljati o zidu od velikih kamenih blokova, kojem se Jelić divi i smatra ga djelom ljudskih ruku, jer će on biti predmetom ovogodišnjih podmorskih istraživanja, detaljnog ucrtavanja te geološke i petrografske analize /slika 1 i 2/.

Kada govorimo o rimskom vremenu možemo na temelju spomenute konfiguracije prostora, a posebno po nalazima što ih je u zadnjih nekoliko godina iznjedrila podvodna arheologija, govoriti o velikoj zaštićenoj prirodnoj luci. U samoj luci na više mjesta pronađeni su antički ostatci. U dijelu

of large dressed stones». This wall was above the sea level and it presented additional protection of the port from the south, and in pre-Roman times it also served as a bridge between the coast and the island and the hill-fort settlement on the present-day Školj veliki. I do not intend to discuss further about the wall made of large stone blocks which caused Jelić's admiration and led him to conclusion that it was a work of human hands, because it will be a subject of this year's underwater excavations, detailed mapping and of geological and petrographical analysis /Fig. 1 and 2/.

On the basis of the mentioned terrain configuration and finds discovered in underwater archaeological excavations we can

luke uz staru operativnu obalu, gdje se nalazilo antičko pristanište, istražuju se slojevi s bogatim arheološkim nalazima. Oko petsto metara dalje od rimskog pristaništa, na sjevernoj strani Školja velikog, započeta su istraživanja dobro sačuvane brodske konstrukcije datirane u četvrto ili peto stoljeće poslije Krista.¹ Ostatci dijelova broda u okviru luke pretpostavljaju mjesto gdje su se možda vršili popravci ili je čak bila organizirana gradnja brodova.² Na trećem položaju, nedaleko od današnjeg pristaništa, uz ostatke rimske keramike u mulju pronađeni su ostatci drvenih pregrada antičkih solana koje su obuhvaćale znatno širi prostor danas zatrpane uvala Jaz.³ Kad govorimo o pakoštanskoj luci, možemo (iako su arheološka istraživanja tek započela) govoriti o velikom prirodno zaštićenom prostoru koji je još u predrimskom vremenu, s obzirom na gradinsko naselje na Školju velikom, mogao imati značajnu ulogu u kontroli prolaza i prilaza Pašmanskome kanalu, ali i nezaobilaznom stajalištu na ovoj dionici plovidbene

¹Osim ulomaka afričkih amfora (A. CARVALE - I. TOFFOLETTI, 1997, 146) na ostacima broda pronađena je i afrička keramika s apliciranim reljefnim ukrasom (Z. BRUSIĆ, 1999, 46), Rezultat radiokarbonske analize C14 drvenog rebra s broda pokazao je starost između 340 i 550 god. poslije Krista (Z-3452)

²Određena vrsta „škvera“ svakako nije neočekivana jer su se na frekventnim plovidbenim rutama nalazila mjesta za popravke brodova, a sudeći po relativno velikom i zaštićenom prostoru koji se mogao koristiti unutar pakoštanske luke, i mogućnosti nabave kvalitetne drvene građe u neposrednom zaleđu, mogli bismo o ovom prostoru na Velom školju pomišljati da se radi o brodogradilištu.

³Z. BRUSIĆ, 2004, 191., Z. BRUSIĆ, 2005, 306.

talk about large sheltered natural port in Roman times. Ancient remains were discovered at several spots in the port. Layers with rich archaeological finds were excavated at the place of an ancient quay in the part of the port next to the old operational coast. Excavations of a well preserved construction of a ship dated to the 4th or 5th century AD have started about 500 m from the Roman port at the northern part of the island of Školj veliki.¹ Remains of the ship's parts in the port point to possible place where repairs were made or maybe even ships were built.² On the third spot, near present-day quay, Roman pottery sherds were discovered as well as wooden compartments of salt pans which had spread at much larger area than the current filled up cove Jaz.³ Although archaeological excavations have only started, we can say that the port of Pakoštane was a large naturally sheltered area which could have had an important role in the control of passage through and approach to the Pašman Channel as early as pre-Roman

¹Besides African amphorae fragments (A. CARVALE-I. TOFFOLETTI, 1997, 146) at the remains of the ship we discovered African pottery with applied relief decorations (Z. BRUSIĆ, 1999, 46). The result of the radiocarbon analysis of the ship's wooden rib gave the age of between 340 and 550 AD (Z-3452)

²A certain kind of «shipyard» was not unexpected because at frequent naval routes there were places for repairing ships, and judging from relatively large and sheltered area that could be used within the port of Pakoštane and a possibility to acquire quality wooden material in the immediate hinterland we could consider existence of a shipyard at this area on the island of Veli Školj.

³Z. BRUSIĆ, 2004, 191., Z. BRUSIĆ, 2005, 306.

rute. Prapovijesni ostatci gradine na južnome dijelu otoka Školj veliki, koja koordinira sa zaštićenom prirodnom lukom, dio su jednog sustava kojim su Liburni tijekom prvog milenija prije Krista kontrolirali istočnojadranske pomorske komunikacije. Antičke pisane podatke o liburnskoj talasokraciji možemo potvrditi i nadopuniti arheološkim nalazima, a razvidan primjer pruža nam upravo gustoća i položaj priobalnih i otočnih gradinskih naselja.

Naime, poput ostalih liburnskih naselja što se krajem drugog i tijekom prvog milenija prije Krista razvijaju u zaleđu obale i priobalju, nastaju i ovakva naselja gotovo na svim otocima, koristeći u velikom broju pogodna uzvišenja u blizini prirodnih pristaništa. Možemo kazati da najveći broj gradinskih naselja na otocima koordinira s pogodnom lukom u neposrednoj blizini. Da ne nabrajamo sve registrirane primjere, dovoljno je spomenuti kako na otocima kvarnerskog i zadarskog arhipelaga i uz obalni dio prostora klasične Liburnije možemo nabrojiti najmanje tridesetak gradinskih naselja u neposrednoj blizini manjih ili većih uvala, što pokazuje da su takvi lučki prostori bili integralni dio naselja.⁴ Za sada u većini ovih lučkih prostora ne nalazimo arheoloških potvrda o njihovoj upotrebi, jer su za razliku od kasnijeg vremena, kada su Rimljani uz priobalna naselja gradili pristaništa za brodove - Liburni, kao i mnogi stari narodi, svoje brodice, u ovom slučaju lembe, serilije i liburne, kako su ih nazivali,

⁴Z.BRUSIĆ, 2001, 50 i d.

times having in mind hill-fort settlement on the island of Školj veliki. It was probably also a frequent station at this segment of the naval route. Prehistoric remains of the hill-fort on the southern part of the island of Školj veliki in co-ordination with the sheltered natural port represent a part of a system which was used by Liburnians during the first millennium BC in order to control eastern Adriatic naval routes. Information from the ancient written sources about the Liburnian thalassocracy can be confirmed and supplemented with archaeological finds. Density and position of coastal hill-fort settlements and the ones on the islands can serve as an excellent example.

Namely, similar to other Liburnian settlements developing in the coastal region and its hinterland at the end of the 2nd and throughout the 1st millennium BC, settlements of this kind were also formed on almost all islands, often using favourable hills near to natural ports. We can say that most hill-fort settlements on the islands coordinate with a convenient port in its neighbourhood. Not to mention all confirmed examples, suffice it to say that on the Kvarner islands and the islands of Zadar archipelago as well as next to the coastal part of classical Liburnian region we can count at least 30 hill-fort settlements near small or larger bays, which shows that these port areas were an integral part of the settlement.⁴ For the time being we have not found archaeological confirmation of the use of these

⁴Z.BRUSIĆ, 2001, 50.

držali izvučene na obali kada se njima nisu služili, pa se nadam da će buduća podvodna istraživanja arheološki dokumentirati upotrebu ovih prostora u vrijeme trajanja naselja na gradinama. Raspored liburnskih naselja s pripadajućim prirodnim pristaništima na otocima i priobalju osiguravao je maksimalnu mogućnost kontrole morskog prostora, time i plovidbenog puta koji je, prolazeći uz našu obalu Jadrana, spajao istočno Sredozemlje s Europom.⁵ Koncentracija liburnskih naselja na ovome dijelu liburnskog akvatorija, posebno duž Pašmanskoga kanala, i njihova brojnost i raspored u zaleđu ponukali su me da ih posebno izdvojim i pokušam povezati s pomorskim i kopnenim komunikacijama koje su prolazile ovim dijelom stare Liburnije. Izuzimajući za sada prostor otoka Pašmana, na kojem je utvrđeno više od desetak gradinskih naselja orijentiranih prema Pašmanском каналu, naglasit ću za sada četiri liburnska naselja na otocima i ona nastala na prikladnim uzvišenjima u bližem i daljem zaleđu ovog dijela obale.⁶ Najmanje od ovih naselja na otocima je današnji otočić Oštarija zapadno od turističkog naselja Crvena Luka. Otočić Oštarija ili Kumentić, kako se još zove udaljen je nešto više od 200 metara od kopna i danas

port areas because Liburnians as many ancient populations kept their boats (called *lemba*, *serilia*, and *liburna*) out on the shore when they were not in use, it was only the Romans who started building ports near their coastal settlements. Hopefully some future underwater excavations will offer archaeological confirmation of use of these areas simultaneously with the settlements on the hill-forts. Distribution of the Liburnian settlements with the belonging natural ports on the islands and coastal region ensured utmost possible control of the sea and naval route which connected eastern Mediterranean with Europe passing next to our coast of the Adriatic.⁵ Concentration of the Liburnian settlements at this part of the Liburnian aquatorium, especially along the Pašman Channel, their multitude and distribution in the hinterland, made me consider them separately and try to connect them through naval and land routes which passed through this part of the ancient Liburnia. For the time being I will leave aside the island of Pašman with more than a dozen hill-fort settlements oriented towards the Pašman Channel, and I will emphasize four Liburnian settlements on the islands and the ones formed on convenient hills in the hinterland of this part of the coast.⁶ The smallest of these settlements is present-day small island of

⁵Z. BRUSIĆ, 1970, 550 i d.

⁶Š. BATOVIĆ, 1971, 16-17., Š. BATOVIĆ, 1987, 35 i dalje; Š. BATOVIĆ, 1990, 122 i d., Š. BATOVIĆ, 1973, 32 i d.

⁵ Z. BRUSIĆ, 1970, 550.

⁶ Š. BATOVIĆ, 1971, 16-17., Š. BATOVIĆ, 1987, 35; Š. BATOVIĆ, 1990, 122 ff., Š. BATOVIĆ, 1973, 32.



Sl. 2. Blokovi velikog kamenog zida u odnosu na ronioca

Fig. 2. The blocks of a great stone wall as compared to a diver.

ima površinu malo veću od 2500 m.⁷ Otočić je u predrimskom vremenu kada je bio naseljen, zauzimao veću površinu, što pokazuju i nalazi kućnih prostora u njegovu podmorju, a sigurno je integrirao i današnju plitku uvalu Crvenu luku, na čijem je zapadnom rtu i smješten. Sljedeći otoci gotovo po sredini Pašmanskog kanala, Ričul u blizini kopna zapadno od mjesta Turnja i otok Garmenjak nedaleko od mjesta Barotula na otoku Pašmanu, nalaze se na najjužem dijelu ovog kanala gdje su i danas najjače morske struje, a one su u vrijeme njihovih naseljavanja bile znatno jače, pa su brodovi ponekad bili prisiljeni čekati

Oštarija west of the tourist resort Crvena luka. The small island of Oštarija called also Kumentić is located some 200 m from the shore and at present its area is a little more than two and a half thousand meters.⁷ The island was inhabited in pre-Roman period when it spread on a larger area, which is obvious from the discovery of dwelling areas in its undersea, and it probably also integrated current shallow bay of Crvena luka. The island is situated on this bay's western cape. The following islands are situated almost in the centre of the Pašman Channel: Ričul, near coastline, west of Turanj, and Garmenjak near Barotul on the

⁷Z. BRUSIĆ, 1977, 55.

⁷Z. BRUSIĆ, 1977, 55.

promjenu struje kako bi nošeni njom prošli ovim dijelom kanala.⁸ Podmorska istraživanja uz oba otoka pokazala su njihovu vezu sa susjednim kopnom preko umjetnog nasipa koji je kod Ričula osiguran i masivnim u pijesak pobodenim balvanima.⁹ Nasipi su se koristili kao komunikacija, ali i dobar zaklon za pristajanje i izvlačenje brodova. Podmorskim istraživanjima uz nasipe otoka Ričula i Garmenjaka pronađeno je uz obilje ulomaka domaće keramike i više fragmenata importiranog posuđa od kojeg su česti dijelovi loptastih posuda (dolija), koje se od šestog stoljeća prije Krista sve više pojavljuju na liburnskim naseljima. Upravo nalazi nekoliko čitavih takvih dolija, pronađeni u podmorju jugozapadne strane otoka Murtera i nedavno pronađena velika loptasta dolija iz istog vremena u moru kod Sukošana, razvidno ocrtauju plovdbenu rutu brodova što su iz Apulije uz bojanu geometrijsku keramiku prevozili i kuglaste keramičke posude (dolije). Sigurno je i najveći dio bogatog importa (posebno luksuzne korintske, grčke, južnoitalske i helenističke keramike) kojim obiluju dva najbliža liburnska centra Zadar i Nin, dovožen domaćim

⁸Pašmanski kanal ima danas stalnu dnevno promjenjivu struju od 1,5 do 2 čvora na sat, a u starijem prapovijesnom i antičkom vremenu, zbog razine mora niže od dva i više metara ta morska struja dosegala je i do tri čvora na sat, a na dijelovima kanala gdje ovu propusnost sužavaju i otoci, brzina struje još veća (Z.BRUSIĆ, 1991., 228-229.)

⁹Z. BRUSIĆ, 1977, 54-55.

island of Pašman. These islands are located in the narrowest part of the channel with the strongest currents, which were even stronger in the period when they were inhabited. That is why ships were occasionally forced to wait for the change of current which would take them through the channel.⁸ Underwater exploration near both of these islands revealed their connections with neighbouring shore through the artificial embankment which was strengthened by massive timbers stuck into sand near Ričul.⁹ Embankments were used as communications and shelters for putting ships ashore and taking them out. Underwater excavations near the embankments of the islands of Ričul and Garmenjak brought to light numerous sherds of local pottery and several fragments of imported pottery, usually sherds of globular pots (*dolia*) which started to appear at the Liburnian settlements from the 6th century BC. Several complete *dolia* found in the undersea of the south-western side of the island of Murter and a recently discovered big globular *dolium* in the sea near Sukošan from the same period outline the naval route of the ships which carried painted geometric pottery and globular pots (*dolia*). The biggest part of the rich import,

⁸ The Pašman Channel presently has a constant current changing daily from 1,5 to 2 knots per hour, and considering lower sea level for two meters in prehistory and antiquity this sea current reached three knots, and at the channel parts where islands make the channel even narrower the speed of the current is even greater ((Z.BRUSIĆ, 1991., 228-229.).

⁹ Z.BRUSIĆ, 1977, 54-55.

plovilima ili grčkim lađama Pašmanskim kanalom tijekom prvog milenija prije Krista.¹⁰

Sljedeća linija gradinskih naselja orijentiranih na Pašmanski kanal bila je u zaleđu otoka Ričula, između mjesta Sv. Petra i Sv. Filipa i Jakova, na međusobnoj razdaljini ne većoj od dva kilometra. Radi se uglavnom o gradinama površine od 2.944 m² (Crveni brig kod Sv. Petra) do 13.556 m² (Gradina povrh Turnja). Drugi gradinski niz dublje u zaleđu između Debeljaka i Raštana s gradinama Debeljak (5.550 m²), Čičikan (s dva prostora 3.757m² i 2.235 m²), Vrčevo (57.953 m²), Torine (9.423 m²) i bezimena u Rađanima (9.395 m²), prati staru komunikaciju iza prve kose u zaleđu Pašmanskoga kanala koja je išla Vranskom udolinom te se nastavljala neposrednim zaleđem jezera.

Vratimo se ponovno na gradinsko naselje na Školju velikom u Pakošćanima, koje po površini ograđenoga gradinskog prostora nije veliko (2.181 m²), ali s obzirom na veličinu otoka ono raspolaže znatno većim arealom od ostalih navedenih liburnskih naselja na otocima, Oštarijom, Ričulom i Garmenjekom. Naselje na Školju velikom kontrolira prostranu luku koja je po

especially of luxurious Corinthian, Greek, southern Italic and Hellenistic pottery found in two nearest Liburnian centres Zadar and Nin was probably shipped on Liburnian and Greek vessels through the Pašman Channel in the first millennium BC.¹⁰

Another series of hill-fort settlements oriented towards the Pašman Channel was in the hinterland of the island of Ričul, between places called St. Peter and St. Philip and St. Jacob, not more than 2 km apart. Areas of these hill-forts range from 2.944 m² (Crveni brig near St. Peter) to 13.556 m² (Gradina above Turanj). Deeper in the hinterland there is another row of hill-forts between Debeljak and Raštane with the following hill-forts: Debeljak (5.550 m²), Čičikan (with two areas of 3.757m² and 2.235 m²), Vrčevo (57.953 m²), Torine (9.423 m²) and the nameless one in Raštane (9.395 m²). This row of hill-forts follows an old road behind the first spur in the hinterland of the Pašman Channel which led through the Valley of Vrana (Vranska udolina) and continued in the immediate hinterland of the lake.

If we reconsider hill-fort settlement on the island of Školj veliki in Pakošćane which does not have large enclosed hill-fort

¹⁰Pri istraživanjima na gradskom predjelu Relja 1989./90. god. pronađeni su ostatci luke liburnskog Jadera s nizovima suhozidnih konstrukcija, velikom količinom ulomaka importirane apulske keramike sedmog i šestog stoljeća pr. Krista i drvenim dijelovima ograde vodocrpilišta datirane radiokarbonskom metodom C14 godinama 2632±109 i 2483±83 od sadašnjosti (Z. BRUSIĆ, 2001, 46)

¹⁰ In 1989/90 excavations of the part of town called Relja revealed the remains of the Liburnian Iader's port with rows of drystone wall constructions, numerous sherds of imported Apulian pottery dated to the 7th and 6th centuries BC and wooden parts of water pump site dated by radiocarbon method C14 to 2632±109 and 2483±83 before present (Z. BRUSIĆ, 2001, 46).

svojem smještaju imala prirodnu vezu s Vranskim jezerom, a preko njegova sjeverozapadnog ruba i s dubljim zaleđem. Kao što liburnska gradinska naselja prate komunikacije od obale prema unutrašnjosti uz jugoistočnu stranu Vranskog jezera, tako na ovom dijelu obale, počevši od pakoštanske luke, možemo pratiti gradinska naselja koja slijede stare komunikacije u zaleđe.¹¹ S prvoga gradinskog naselja na manjem uzvišenju Kostelj, udaljenog nešto više od jednog kilometra od Pakošćanske luke, danas na žalost gotovo devastiranog, može se kontrolirati ne samo morski pojas već i prostrano zaleđe s Vranskim jezerom sve do prvih uzvišenja na kojima se nastavlja slijedeći red gradinskih naselja.¹² Stara komunikacija, koja je u predrimskom vremenu vodila od današnje pakoštanske luke prema unutrašnjosti i prolazila Vranskim poljem uz sjeverozapadni rub Vranskog jezera, u rimskom je razdoblju vjerojatno uređena, a uz nju je položena i dionica akvedukta što je od Vrane vodio prema Jaderu. U srednjem vijeku ta komunikacija i dalje funkcionira, jer spaja naselje Vranu s njezinom lukom Božjakovinom, prvom lukom sjeverozapadno od pakoštanske.¹³

Na prvim uzvišenjima u zaleđu Vranskog jezera i Vranskog polja, niske doline koja se nastavlja na sjeverozapadnoj strani jezera dominira gradinsko naselje na brdu

area (2.181 m.), but considering the size of the island it has much larger area than the rest of the mentioned Liburnian settlements on the islands of Oštarija, Ričul, and Garmenjāk. Settlement on the island of Školj veliki controls spacious port which due to its position had natural connection with Lake Vrana, and over its north-western edge also with the deeper hinterland. Just like Liburnian hill-fort settlements followed communications from the coast towards the hinterland next to the south-eastern side of Lake Vrana, so did the hill-fort settlements at this part of the coast, starting from the port of Pakošćane.¹¹ Entire sea belt and spacious hinterland with Lake Vrana all the way to the first hills where another row of hill-forts continues could be controlled from the first hill-fort settlement on the small hill called Kostelj which is located about one kilometer from the port of Pakošćane, at present unfortunately almost completely devastated.¹² The old road which in pre-Roman period led from the present-day port of Pakošćane towards the inland and passed through Vrana field next to the north-western edge of Lake Vrana was probably renovated, and a part of aqueduct leading from Vrana to Iader was laid next to it. This road was still in function in the Middle Ages because it connected Vrana with its port Božjakovina, the first port north-western of the port of Pakošćane.¹³

¹¹Z. BRUSIĆ, 1976, 113 i d.

¹²Š. BATOVIĆ, 1990, 122-123.

¹³L. JELIĆ, 1898, 120.

¹¹ Z. BRUSIĆ, 1976, 113.

¹² Š. BATOVIĆ, 1990, 122-123.

¹³ L. JELIĆ, 1898, 120.

Petrim (vis. 253 m i površine 8.008 m²). Oko pola kilometra jugoistočnije nalazi se manja gradina na koti 205, dalje nešto više od kilometar i pol je Oparica glavica (3.789 m²), od koje jugoistočno u zaleđu mjesta Vrane slijedi velika trostruka gradina Bak, zatim Samograd u Otonu i druge gradine u zaleđu Vranskog jezera.¹⁴ U podnožju najvišeg uzvišenja Petrim, uz staru komunikaciju što je vodila duž sjeveroistočne strane Vranskog jezera, nalazi se najveće gradinsko naselje na ovom području, a to je gradina Trojan kod Stabnja površine 26.550 m². Istraživanja na ovom gradinskom prostoru nisu vršena, a površinski nalazi helenističke i ranorimske keramike, te na satelitskim snimcima uočljive ravne dionice gradinskih bedema upućuju na to da je naselje definirano u posljednjim stoljećima pr. Kr. i vjerojatno napušteno u prvom stoljeću poslije Krista.¹⁵ Nedaleko od Trojana, od ove longitudinalne komunikacije što se pruža dalje Vranskom udolinom, odvajao se transverzalni pravac, koji se vjerojatno poklapa s današnjom cestom koja vodi prema Benkovcu i prolazi

On the first hills in the hinterland of Lake Vrana and Vrana field, a low valley which spreads on the north-western side of the lake, hill-fort settlement on the hill Petrim (253 m high, with the area of 8.008 m²) is at the dominant position. About half a kilometer to the south-east there is a smaller hill-fort on the Hill 205, then another kilometer and a half further there is Oparica glavica (3.789 m²), south-eastern of which there is a triple hill-fort Bak in the hinterland of Vrana, then Samograd in Oton and other hill-forts in the hinterland of Lake Vrana.¹⁴ The biggest hill-fort settlement at this region is called Trojan near Stabanj with the area of 26.550 m² and it is situated at the foot of the highest elevation Petrim, near old road leading along the north-eastern side of Lake Vrana. This hill-fort has not been excavated, but surface finds comprise Hellenistic and early Roman pottery, and satellite images reveal straight sections of the town walls which point to conclusion that the settlement was defined in the final centuries BC and probably deserted in the first century AD.¹⁵

¹⁴Z. BRUSIĆ, 1987, 165.

¹⁵Iako se često gradina Trojan kod Stabnja povezuje s antičkom Blandonom, rekognosciranja na Trojanu prema keramičkim nalazima i strukturi arhitekture za sada ne ukazuju na rimsko razdoblje (B. NEDVED, 1990, 218), stoga bi Blandonu trebalo tražiti na položaju Samograd, na brdu Zamini, gradini povrh Krklješevih kuća u Otonu gdje su sačuvani dijelovi bedema od tesanih kvadera, nađeni ulomci natpisa i tijekom rekognosciranja utvrđeni dijelovi arhitekture u žbuci te uobičajeni rimski keramički i stakleni nalazi (Z. BRUSIĆ, 1987, 166; S. ČAČE, 1990, 207 i 708)

¹⁴Z. BRUSIĆ, 1987, 165.

¹⁵ Although hill-fort Trojan near Stabanj is often considered to be ancient Blandona, field surveys at this hill-fort revealed pottery and architectural structures that have not confirmed such suppositions (B. NEDVED, 1990, 218). It is more likely that Blandona was situated at the site Samograd, on the hill Zamina, a hill-fort above Krklješi in Oton where we found fragments of inscriptions and parts of the town walls made of dressed stone. Field survey revealed architectural parts in mortar and usual Roman pottery sherds and glass finds (Z. BRUSIĆ, 1987, 166 ; S. ČAČE, 1990, 207 i 708).

najprije između gradina Mala Muvača i Vinculja (7.842 m²), zatim Kruglaša (3.161 m²) i Mutvice (3.611 m²), da bi se ta komunikacija nastavila uz gradinu Mali Smiljevac (4.280 m²) i spojila na druge transverzalne prometnice, jednu koja je slijedila niz gradinskih naselja Ražovljeva glavica (9.763 m²), Gradina u Nadinu (85.430 m²), Vijenac (9.763 m²), Čauševica (13.090 m²), Kutlovića gradina u Raševiću (19.197 m²), Gradine uz potok Kličevicu i dalje prema Aseriji, ili onu dionicu transverzalne prometnice koja je uz Čosinu gradinu (41.974 m²), Ljupčan (1.765 m²) nastavljala prema Stankovcima prolazeći uz više gradinskih naselja i spuštala se prema rijeci Krki, odnosno Prukljanskom jezeru.¹⁶ Stara komunikacija koju u predrimsko doba prati niz spomenutih gradinskih naselja uz Nadin, u rimsko doba postaje dionica ceste Jader-Burnum označena na Tabuli Peutingeriani (*Iadera XII – Nedino XII – Asserie XII*),¹⁷ dok u srednjovjekovnom vremenu njenu ulogu preuzima Via magna, cesta koja vodi uz prisojnu stranu susjedne kose na sjeveroistoku.¹⁸

¹⁶Komunikacije što su se protezale duž prirodnih dolina u zaleđu završavale su na rijeci Krki, jedna vjerojatno u dubokom zaljevu današnjeg mjesta Zaton, koje je bilo luka liburnskog naselja na Velikoj Mrdakovici, antičkoj Arauzoni (Z. BRUSIĆ, 1976, 116–117), i druga, koja je završavala na ušću rječice Guduće u Prukljansko jezero, prirodnoj luci koju je kontroliralo naselje na Gradini u Dragišiću (Z. BRUSIĆ, 2000, 6).

¹⁷Ž. MILETIĆ, 2004, 10.

¹⁸N. JAKŠIĆ, 2000, 89–180.

Near Trojan and this longitudinal road spreading further into Vrana valley there was also a transversal road, which probably corresponds to the current road leading to Benkovac and passing between the hill-forts Mala Muvača and Vinculja (7.842 m²), then Kruglaša (3.161 m²) and Mutvice (3.611 m²). It continues next to the hill-fort Mali Smiljevac (4.280 m²) and joins with other transversal roads, one of which followed the row of hill-fort settlements Ražovljeva glavica (9.763 m²), Gradina in Nadin (85.430 m²), Vijenac (9.763 m²), Čauševica (13.090 m²), Kutlovića gradina in Rašević (19.197 m²), Gradine near the brook Kličevica and further towards Asseria. Another section of transversal road passes near Čosina gradina (41.974 m²) and Ljupčan (1.765 m²) and continues towards Stankovci passing near several hill-fort settlements and descending towards the Krka river, and Lake Prukljan.¹⁶ The old road which passed next to a row of mentioned hill-fort settlements near Nadin in pre-Roman period became a section of the road Iader – Burnum marked in the Peutenger Table (*Iadera XII - Nedino XII – Asserie XII*),¹⁷ whereas in the middle Ages its role was taken over by Via magna,

¹⁶ Communications spreading along natural valleys in the hinterland ended near the Krka river, one of them probably in the deep bay of what is today Zaton, which was a port for the Liburnian settlement at Velika Mrdakovica i.e. ancient Arauzona (Z. BRUSIĆ, 1976, 116 – 117.); and another one at the mouth of the brook Guduća in Lake Prukljan which was a natural port controlled by the settlement at Gradina in Dragišić (Z. BRUSIĆ, 2000, 6.).

¹⁷ Ž. MILETIĆ, 2004, 10.

U kojem vremenu i u kolikoj su mjeri ta gradinska naselja komunicirala s priobaljem, odnosno lukom u Pakošćanima ili drugim lučkim prostorima u Pašmanskome kanalu, možemo zaključiti jedino po nalazima koji se najbolje utvrđuju u arheološkim istraživanjima, ali ona na žalost na gradinskim naseljima ovog prostora nisu vršena. Nedostatak istraživanja, ne samo na ovom prostoru već i šire, posebno manjkavost većih istraženih gradinskih areala, navode nas na zaključke temeljem izračuna površine ograđenoga gradinskog prostora i slučajnih nalaza skupljenih tijekom obilazaka ovih monumentalnih ostataka prapovijesnih naselja. Možemo pretpostaviti da gradine s obzirom na svoju veličinu nisu bile isključivo korištene za stanovanje, već su suhozidom ograđeni prostori mogli služiti i kao skloništa za stoku, koze i ovce, koje su bile glavno bogatstvo željeznodobnih stanovnika ovih naselja. Stanovnik gradinskih naselja sklanjao je svoje «blago» tijekom noći i u vrijeme jagnjenja u suhozidom ograđene prostore, vjerojatno najviše zbog opasnosti od zvijeri (vukova i čagljeva), a ne zbog straha od susjednih gradinskih naselja.

Obilascima i kraćim sondiranjem kao i slučajnim nalazima na pojedinim gradinama pronađen je određen broj arheoloških nalaza, posebno keramike, koja po svojem obliku, fakturi i boji pripada importiranom materijalu, pa je ta vrsta arheološkog materijala relevantna za proučavanje ne samo trgovačkih veza već i trajanja naseljavanja pojedinih gradina. Stoga njihovu brojnost i gustoću treba promatrati kroz različita razdoblja, jer je tijekom posljednja dva do tri stoljeća prije Krista velik

road leading next to the sunny side of the neighbouring spur on the north-east.¹⁸

Exact period and the extent of communication of these hill-fort settlements with the coastal area and the port of Pakošćane, or other port areas in the Pašman Channel, can be determined only on the basis of finds discovered in the archaeological excavations, but unfortunately most of hill-fort settlements in this region have not been excavated. Lack of excavations in this region, and at the wider territory, as well as scarce excavated hill-fort areas allow us only to base our conclusions on the calculations of enclosed hill-fort areas and stray finds collected randomly during visits to these monumental remains of prehistoric settlements. We can assume according to the size of the hill-forts that they were not used only for dwelling, because areas enclosed by drystone walls could be used as shelters for cattle, primarily ovicaprids, which were the biggest wealth of the Iron Age inhabitants of these settlements.

Certain number of archaeological finds was discovered accidentally or as a result of some probes, some of them were stray finds. Pottery is found most frequently, and according to its form, fabric, and colour it belongs to imported material which makes it relevant for the study of not only trade routes but also of duration of settlements at certain hill-forts. Density and multitude of hill-forts should be observed through different periods because during final two or three centuries BC a great number of these settlements was deserted,

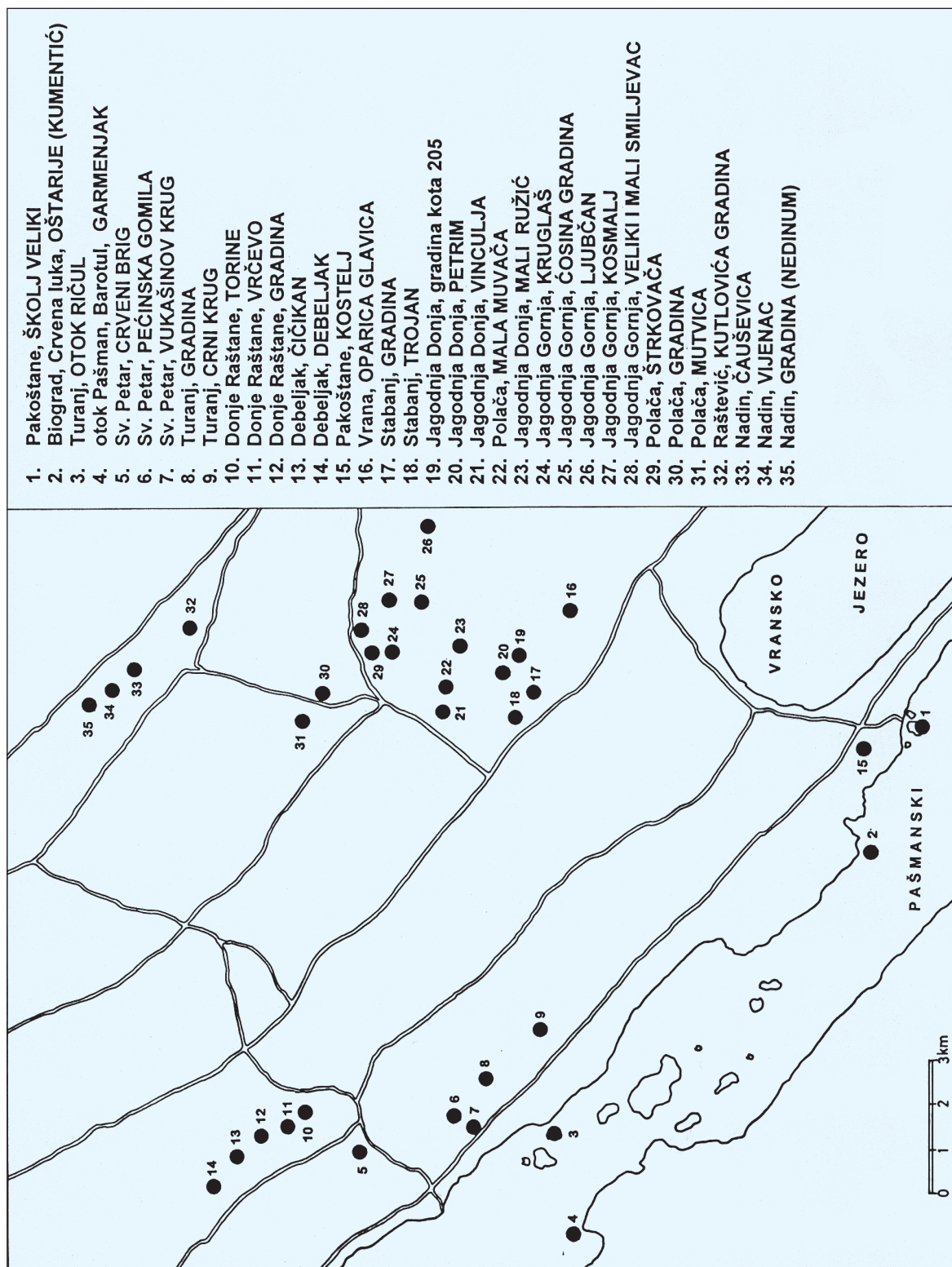
¹⁸ N. JAKŠIĆ, 2000, 89 – 180.

broj ovih gradinskih naselja napušten, a posebno je to uočljivo nakon prvog stoljeća poslije Krista. Za našu temu, vezanu uz korištenje transverzalnih komunikacija od mora prema unutrašnjosti, dovoljno je spomenuti nalaze importirane keramike raznih sredozemnih radionica, a posebno velikih apulskih loptastih dolija čiji su ulomci nađeni na Garmenjaku, Ričulu, Kostelju, Trojanu, Vrčevu i dalje na Ćosinoj gradini i u Nadinu. Liburnskoj trgovini ili pirateriji treba pripisati priljev dobara grčkih i južnoitalskih radionica, što je započeo u sedmom stoljeću prije Krista, a sve je naglašeniji u mlađim razdobljima, posebno posljednjih stoljeća prije Krista, kada će se helenistička bojana i reljefna keramika zajedno s amforama masovnije pojaviti na većim gradinskim naseljima već definiranih središta Nedita, Aserijata, Blandonaca i drugih poznatih i nepoznatih središta liburnskih zajednica. Obogaćeni trgovinom, stanovnici liburnskih naselja uz različite predmete umjetničkog obrta počinju masovnije nabavljati vino i vinsku keramičko posuđe iz južnoitalskih i isejskih centara, a opseg ovog importa, koji je u najvećoj mjeri završavao u priobalnim središtima i preko njih se distribuirao na gradinske centre u zaleđu, ogleda se kako u ostacima brojnih brodoloma antičkih lađa s teretom vinskih amfora razasutih duž jadranske plovidbene rute, tako i u bogatim grobnim priložima keramičkog posuđa za vino u velikim helenističkim grobnicama u Nadinu, Aseriji, Arauzoni i drugim liburnskim naseljima.¹⁹

¹⁹I. RADIĆ-ROSSI, 1993, 33 i d., Z. BRUSIĆ, 1999, 7 – 14.

which was especially emphasized after the first century AD. Regarding our theme of use of transversal communications from the sea towards the inland it is important to mention the finds of imported pottery from different Mediterranean workshops, and especially great Apulian globular *dolia*, fragments of which were found on the islands of Garmenjak and Ričul, and sites Kostelj, Trojan, Vrčevo, and further at Ćosina gradina and Nadin. Liburnian trade or piracy brought goods from Greek and southern Italic workshops, which started in the 7th century BC, and it was even more emphasized in later periods, especially in the final centuries BC when Hellenistic painted pottery as well as relief pottery with amphorae started to appear more often at bigger hill-fort settlements of already defined centres of *Neditae*, *Asseriatas*, and other known and unknown centres of Liburnian communities. Enriched by trade, inhabitants of the Liburnian settlements started to acquire wine and wine vessels from southern Italic centres and Issa and its colonies, besides different objects of decorative arts. The extent of this import, which for the most part ended in coastal centres and was distributed to hill-fort centres in the hinterland, is reflected in the remains of numerous ancient shipwrecks with the load of wine amphorae scattered along the Adriatic naval route as well as in the rich grave offerings containing ceramic wine vessels in great Hellenistic tombs in Nadin, Asseria, Arauzona, and other Liburnian settlements.¹⁹

¹⁹I. RADIĆ-ROSSI, 1993, 33., Z. BRUSIĆ, 1999, 7 – 14.

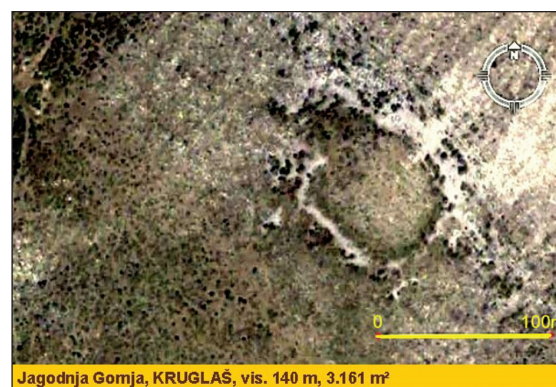
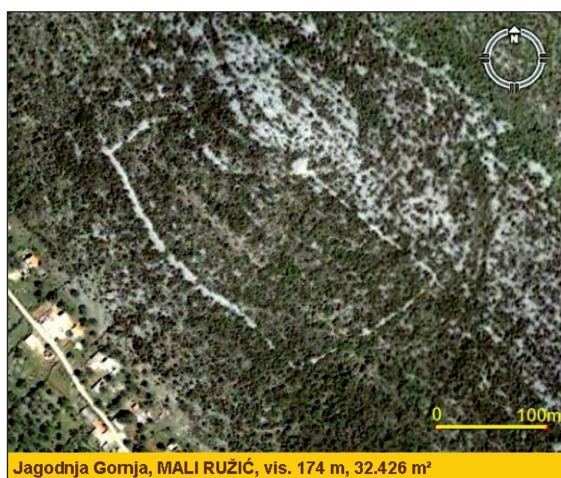


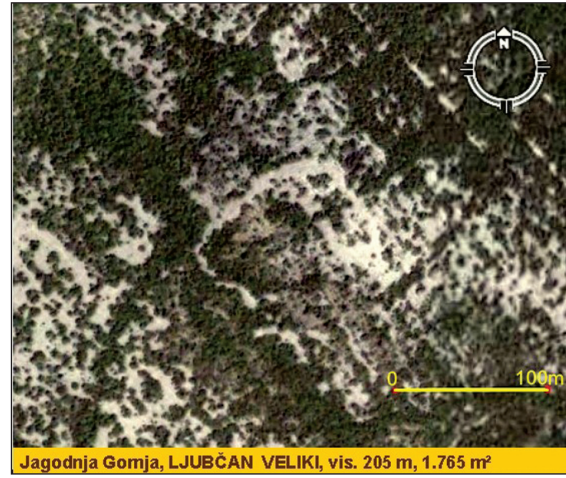


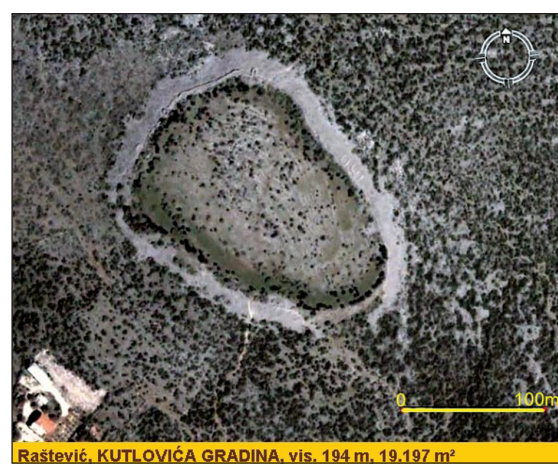














Literatura / Literature

- BATOVIĆ, Š., 1971. – Š. Batović, Problemi prapovijesti na području Vrane i Biograda n/m, *Radovi Instituta JAZU*, 18, Zadar, 9-68.
- BATOVIĆ, Š., 1973. – Š. Batović, Prapovijesni ostaci na zadarskom otočju, *Diadora*, 6, Zadar, 5-153.
- BATOVIĆ, Š., 1987. – Š. Batović, Otok Pašman u prapovijesti, *Pašmanski zbornik*, Zadar, 25-75.
- BATOVIĆ, Š., 1990. – Š. Batović, Novija istraživanja prapovijesti u biogradskom kraju, *Biogradski zbornik*, Zadar, 85-171.
- BRUSIĆ, Z., 1970. – Z. Brusić, Problemi plovidbe Jadranom u prethistoriji i antici, *Pomorski zbornik*, 8, Zadar, 549-568.
- BRUSIĆ, Z., 1976. – Z. Brusić, Gradinska utvrđenja u šibenskom kraju, *Materijali XII*, Zadar, 113-126.
- BRUSIĆ, Z., 1977. – Z. Brusić, Prethistorijski podmorski nalazi na području južne Liburnije, *Radovi Centra JAZU u Zadru*, 24, Zadar, 53-60.
- BRUSIĆ, Z., 1987. – Z. Brusić, Biogradsko područje - Rekognosciranje gradina, *Arheološki pregled*, Ljubljana, 164-167.
- BRUSIĆ, Z., 1999. – Z. Brusić, Hellenistic and Roman Relief Pottery in Liburnia, *BAR International Series*, 817, Oxford.
- BRUSIĆ, Z., 2000. – Z. Brusić, Nekropola Gradine kod Dragišića, *Radovi Filozofskog fakulteta u Zadru*, 38, Zadar, 1-15.
- BRUSIĆ, Z., 2001. – Z. Brusić, Rezultati prapovijesnih istraživanja na Relji u sklopu izgradnje trgovinskog centra, *Iskoni bę slovo - Zbornik radova o glagoljici i glagoljašima zadarskog kraja i crkve svetog Ivana Krstitelja*, Zagreb, 45-49.
- BRUSIĆ, Z., 2004. – Z. Brusić, Luka Pakošćane-Janice i položaj između otočića Sv. Justine i Velog Školja, br. 94, *Hrvatski arheološki godišnjak*, 1, Zagreb.
- BRUSIĆ, Z., 2005. – Z. Brusić, Luka Pakošćane-Janice, br. 156, *Hrvatski arheološki godišnjak*, 2, Zagreb.
- CARAVALE, A. – TOFFOLETTI, I., 1997 – A. Caravale, I. Toffoletti, *Anfore antiche*, Formello.
- ČAČE, S., 1990. – S. Čače, Blandona i susjedna središta, prilog antičkoj topografiji biogradskog područja, *Biogradski zbornik*, 1, Zadar, 197 – 210.

JAKŠIĆ, N., 2000. – N. Jakšić, *Hrvatski srednjovjekovni krajobrazi*, Split.

JELIĆ, L., 1898. – L. Jelić, Povijesno-topografske crtice o biogradskom primorju, *Vjesnik za arheologiju i historiju dalmatinsku*, Zagreb, 3-126.

NEDVED, B., 1990 – B. Nedved, Biogradski kraj u rimsko doba, *Biogradski zbornik*, 1, Zadar, 213 – 244.

MILETIĆ, Ž., 2004. – Ž. Miletić, O rimskim cestama na aserijatskom području, *Asseria*, 2, Zadar, 7-21.

RADIĆ-ROSSI, I., 1993. – I. Radić-Rossi, *Amfore tipa Lamboglia 2 i Dressel 6 na istočnoj obali Jadrana u svjetlu podmorskih nalaza*, Zagreb (magistarski rad)